



# Schoolgids 2023-2024





# Voorwoord



## Beste ouders, verzorgers,

Voor je ligt de schoolgids voor het schooljaar 2023-2024. De schoolgids wordt gemaakt voor de ouders/verzorgers van de leerlingen die onze basisschool bezoeken en voor ouders/verzorgers die een basisschool zoeken voor hun kind(eren). In deze gids vind je de nodige inhoudelijke en organisatorische informatie met betrekking tot onze school. Hierin wordt beschreven wat we als school te bieden hebben op het gebied van onderwijs en opvoeding. Ook lees je over de keuzes die we maken om de kwaliteit van ons onderwijs te verbeteren.

Deze schoolgids vormt samen met het schoolplan en het jaarplan een werkdocument, waarmee we ons onderwijs plannen en verbeteren. Als je na het lezen van deze schoolgids nog vragen hebt, ben je van harte uitgenodigd om een afspraak te maken.

Deze schoolgids is ook bedoeld voor ouders, die een geschikte basisschool willen kiezen voor hun kind(eren). De beste school kiezen voor je kind is niet eenvoudig. Deze schoolgids kan je hierbij van dienst zijn, maar informatie op papier kent ook zijn beperkingen. Via een bezoekje, een persoonlijk gesprek, kom je misschien sneller of beter achter wat de Sinte Lucij voor school is en of de school past bij wat je voor ogen hebt. Maak gerust een afspraak.

Je bent van harte welkom.

**Namens het team van basisschool Sinte Lucij, Sander Huiswoud**

\*Ouders/ verzorgers worden verder in deze gids aangeduid met ouders.

# Inhoudsopgave

1   De School	06
2   Organisatie van het onderwijs	10
3   Inhoud van het onderwijs	12
4   Zorg voor alle leerlingen	16
5   Personeel	22





6 | Relatie met ouders

24

7 | Ontwikkeling van het onderwijs

30

8 | Resultaten

32

9 | Praktische informatie

34

10 | Namen en telefoonnummers

38



# De School

## 1.1 | Schets van de school

Sinte Lucij is dé school van Steensel. We zijn nauw verbonden met het dorp en hebben veel contact met verenigingen, de dorpsraad en de dorpsondersteuner. Ook werken we samen met Nummereen Kinderopvang. Ons mooie 'echte' schoolgebouw biedt bijzonder veel ruimte. En die ruimte gebruiken we met alle plezier. Buiten al het werken in de klas kun je onze leerlingen in het hele gebouw zelfstandig of onder begeleiding werkend tegenkomen, zelfs in de personeelsruimte of het kantoor. Vaak is de keuze en verantwoordelijkheid aan hen. Zo maken we optimaal gebruik van het gebouw als fijne leeromgeving. Onze leerlingen zijn verdeeld in vier combinatiegroepen, vanuit het principe 'samen waar het kan, apart waar het moet'. Dit bevordert zelfsturing, zelfstandigheid en het samen leren en samen leven. Het team is bijzonder betrokken, initiatiefrijk en zelfsturend. Zo zorgen we voor goed onderwijs boordevol persoonlijke aandacht waar kinderen kunnen uitgroeien tot zelfstandige en verantwoordelijke jongeren.

## 1.2 | Missie

### Dé school van Steensel waar kinderen uitgroeien tot zelfstandige en verantwoordelijke jongeren

We vinden het belangrijk dat kinderen uitgroeien tot sociale, zelfbewuste en positief ingestelde mensen, bereid en bekwaam om een zinvolle bijdrage te leveren aan een steeds

veranderende maatschappij. Onze leerlingen leren van én met het onderwijsteam en andere leerlingen om zelfstandig te zijn en om verantwoordelijkheid te nemen. Ouders zijn daarbij onze partner. Daarbij hoort kwalitatief goed onderwijs en een veilige omgeving die prikkelt, stimuleert en faciliteert. We investeren in een goede verbinding, zodat kinderen optimaal ontvankelijk zijn voor kennis en vaardigheden.

## 1.3 | Visie

Door voor kwalitatief goed onderwijs in de basis te zorgen, is er ruimte voor verrijking van het onderwijs die de persoonsontwikkeling ten goede komt.

### Onderwijs passend bij deze tijd

We willen dat onze leerlingen op een betekenisvolle manier kunnen bijdragen aan de maatschappij. Nu en vooral later. De maatschappij verandert door technologie en digitalisering in een kennis- en netwerksamenleving. Daarop bereiden we kinderen zo goed mogelijk voor. Dat doen we door het gebruik van moderne leermiddelen, zowel analoog (op papier) als digitaal. De digitale middelen worden ingezet als ze meerwaarde hebben voor het onderwijs. Ze zijn een middel en geen doel. We leren kinderen ermee werken, maar helpen ze ook zich te leren verhouden tot de digitale wereld (bijvoorbeeld sociale media).

### Aandacht voor ieders persoonlijkheid

We hebben aandacht voor alle verschillende persoonlijkheden en waarderen elkaar. Iedereen mag er zijn. We staan dicht bij onze leerlingen en geven persoonlijke aandacht. Ook bespreken we hoe je met elkaar omgaat en wat passend gedrag is in bepaalde situaties. We praten erover en helpen elkaar. Zo vormen we samen een fijne en veilige gemeenschap waar kinderen zich thuis voelen.



## Kinderen hun leertop laten bereiken

Ons doel is om kinderen te laten bereiken wat het beste bij hen past. Leerkrachten bieden leerlingen alle mogelijkheden om talenten te ontdekken, te groeien en te ontplooiën. Zij hebben onze leerlingen goed in beeld en passen wanneer nodig de leerinstructies aan. Zo halen we het beste uit ieder kind. En daarbij gaan we dus niet per se voor het hoogst haalbare, maar voor het best haalbare: een resultaat dat het beste past bij de leerling.

## 1.4 | Kernwaarden

### Verantwoordelijkheid

We vinden het belangrijk dat kinderen zichzelf verantwoordelijk voelen voor hun leerprestaties. Daarom bespreken we deze niet alleen met ouders, maar ook met de leerlingen zelf. Dankzij deze inzichten kunnen zij gericht kiezen aan welk doel ze werken tijdens een weektaak. Ook krijgen leerlingen de verantwoordelijkheid om andere kinderen te helpen. Door bijvoorbeeld samen te lezen of als mediator kleine conflicten op te lossen.

### Vertrouwen

We hebben vertrouwen in onszelf en elkaar. Door vertrouwen als kernwaarde te omarmen, streven we ernaar om veerkrachtige, nieuwsgierige en zelfverzekerde individuen te vormen. We willen leerlingen voorbereiden op de uitdagingen die ze tegenkomen, waarbij ze vertrouwen hebben in hun eigen capaciteiten en het vermogen om samen te werken met anderen.

### Optimisme

We hebben hoge verwachtingen van onze leerlingen en moedigen ze aan om uitdagingen als kansen te zien, obstakels te overwinnen en het beste in zichzelf en anderen te zien. We willen dat onze leerlingen vol vertrouwen en enthousiasme de toekomst tegemoet gaan, hun creativiteit gebruiken en oplossingsgerichte denkers worden.







## 1.5 | Het bevoegd gezag: Stichting Veldvest

Basisschool Sinte Lucij valt onder het bestuur van Stichting Veldvest, het bevoegd gezag van veertien basisscholen, één school voor speciaal basisonderwijs en één school voor speciaal onderwijs. De scholen liggen in de gemeente Veldhoven en de omliggende dorpen Vessem, Steensel, Knegsel en Wintelre. Meer informatie over de stichting kun je vinden op [www.veldvest.nl](http://www.veldvest.nl)

## 1.6 | Inschrijving en aanmelding

Meteen na de derde verjaardag kun je je kind inschrijven. De inschrijving is alleen definitief na een kennismakingsgesprek. Voor een kennismakingsgesprek of een aanmelding kun je contact opnemen met school en een afspraak maken. Dat kan door het formulier in te vullen op de website of door een mail te sturen naar [sintelucij@veldvest.nl](mailto:sintelucij@veldvest.nl).

Mochten er specifieke bijzonderheden zijn ten aanzien van de gezondheid van een kind of speciale aandachtspunten in zijn/haar ontwikkeling dan vinden wij het belangrijk om deze tijdens het inschrijven te bespreken. Doelstelling hierbij is om vanaf dag één dat een kind op basisschool Sinte Lucij zit, zo goed mogelijke aandacht en zorg te kunnen bieden. Een kind wordt op onze school officieel

ingeschreven de eerste schooldag volgend op zijn/haar vierde verjaardag. Tussen de dag dat een kind 3 jaar en 10 maanden oud is en de dag waarop een kind 4 jaar wordt, mag het maximaal 5 dagen of 10 dagdelen naar school komen, de zogenaamde “wendagen”. Het kind is dan wel als leerling aangemeld, maar nog niet officieel ingeschreven. Acht weken voordat je kind vier jaar wordt neemt de leerkracht van groep 1-2 contact met u op voor een intakegesprek. Tijdens dit gesprek zal de leerkracht met je in gesprek gaan over hoe de ontwikkeling van je kind tot dan toe verlopen is. Ook zullen afspraken gemaakt worden over de wendagen. We gaan er vanuit dat de meeste kinderen 2 keer komen wennen. Bij beide leerkrachten een keer. In de laatste 4 weken voor de zomervakantie komen kinderen niet meer wennen.

We verwachten van de kinderen dat ze zindelijk zijn (een ongelukje kan altijd gebeuren). Het steeds moeten verschonen van een niet-zindelijk kind kost de leerkracht onevenredig veel tijd van het contact met de hele groep. In voorkomende gevallen zal de leerkracht contact opnemen met de ouders om samen naar een passende oplossing te zoeken.



# Organisatie van het onderwijs



## 2.1 | Werkwijze

Op onze school wordt er gewerkt met combinatiegroepen. In groep 1/2 zien we dat het leren en de omgang met elkaar in positieve zin wordt beïnvloed als je jongere en oudere kleuters bij elkaar in de groep plaatst.

In de groepen 3 tot en met 8 is het aanbod per leerjaar uiteraard verschillend, maar er kan ook veel samen. Er vindt gerichte instructie en verwerking plaats op leerjaarniveau, maar waar het samen kan, wordt de gecombineerde groep als één groep benaderd. Zo kan er gewerkt worden binnen één thema met opdrachten op verschillende niveaus. Op deze manier is er uitdaging voor alle leerlingen.

We laten alle leerlingen zoveel mogelijk op het niveau van de groep werken, daarbinnen houden we steeds meer rekening met verschillen tussen kinderen en bieden we de uitdaging en ondersteuning die leerlingen nodig hebben (convergente differentiatie). We bieden hierbij ook uitdaging aan excellente leerlingen in eerste instantie gericht op verdieping van de stof, maar in sommige gevallen ook versnelling.

## 2.2 | Team

Het team van basisschool Sinte Lucij bestaat uit een managementteam (directeur en regisseur), leerkrachten, een managementondersteuner, drie onderwijsassistenten en een conciërge.

De dagelijkse leiding van de school is in handen van de directeur. Samen met de regisseur onderhoudt deze contacten met ouders en instanties, geeft sturing aan het team en geeft vorm aan strategisch en onderwijskundig beleid. De regisseur coördineert de leerlingenzorg op school en heeft daarnaast een strategische taak. Dat betekent dat ze ook meedenkt over beleid.

De managementondersteuner verzorgt de administratieve taken binnen school. Voor jou als ouder is zij aanspreekbaar voor de leerlingenadministratie en het verstrekken van formulieren. Je kunt haar bereiken via de schoolmail [sintelucij@veldvest.nl](mailto:sintelucij@veldvest.nl).





### 2.3 | Groepsindeling en inzet personeel

Op de website vind je een actueel overzicht van de groepsindeling en de leerkrachten.

### 2.4 | Verplichte onderwijstijd

De wetgeving stelt verplicht dat leerlingen in acht jaar basisonderwijs 7520 uur onderwijs moeten krijgen. De Sinte Lucij heeft gekozen voor gelijke schooltijden voor onder- en bovenbouwgroepen. Alle leerlingen krijgen minimaal 940 uur les, waarmee we voldoen aan de wettelijke verplichting. De leerlingen hebben enkele vrije dagen, waarop het team haar studiedagen heeft. In de planning van deze dagen houden we ons aan de wettelijke voorschriften dat er niet meer dan zeven keer per jaar een vierdaagse schoolweek georganiseerd wordt. Om geen onderwijstijd verloren te laten gaan, maken wij gebruik van een inloop van tien minuten voorafgaand aan de ochtendschooltijd. Op deze manier kunnen de lessen daadwerkelijk om 08.30 uur beginnen en wordt optimaal gebruik gemaakt van de effectieve onderwijstijd.

### 2.5 | BSO

Buitenschoolse Opvang (BSO) wordt op onze school verzorgd door Nummereen Kinderopvang. Voor informatie over kinderopvang en inschrijven, kunt u terecht op de site van Nummereen ([www.nummereen.com](http://www.nummereen.com)).



## Inhoud van het onderwijs

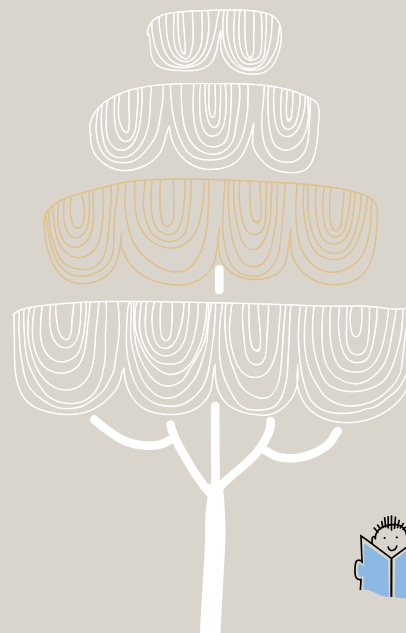
We gaan in principe uit van ieder leerjaar eigen leerstof, het leerstofjaarklassensysteem. Bij het verzorgen van effectief onderwijs gaan we uit van convergente differentiatie. Bij convergente differentiatie is er een minimumdoel voor de hele groep. De klas is in drie niveaus verdeeld: een minimum-niveau, een basisniveau en een hoger niveau. Alle leerlingen doen mee aan de klassikale instructie. Daarna gaan de kinderen de leerstof zelfstandig verwerken, zodat de leerkracht tijd heeft om de zwakke leerlingen verlengde instructie te geven. Voor de meer- en hoogbegaafde kinderen is er verdiepingstof. Het expliciete directe instructie-model is het uitgangspunt voor het lesgeven. Dit model bestaat uit een aantal vaste fasen die bij elke instructieles te zien zijn.



### 3.1 | Vakgebieden en methoden



<b>Rekenen en wiskunde</b>	<ul style="list-style-type: none"><li>• Snappet en Getal &amp; ruimte</li></ul>
<b>Aanvankelijk lezen</b>	<ul style="list-style-type: none"><li>• Lijn 3</li></ul>
<b>Voortgezet technisch lezen</b>	<ul style="list-style-type: none"><li>• Atlantis</li></ul>
<b>Begrijpend en studerend lezen</b>	<ul style="list-style-type: none"><li>• Nieuwsbegrip XL</li></ul>
<b>Schrijven</b>	<ul style="list-style-type: none"><li>• Schrijfdans, Klinkers</li></ul>
<b>Taal</b>	<ul style="list-style-type: none"><li>• Staal</li></ul>
<b>Wereldoriëntatie en techniek</b>	<ul style="list-style-type: none"><li>• Thema-, hoekenwerk, Schooltv, Huisje Boompje Beestje, Blink</li></ul>
<b>Cultuur</b>	<ul style="list-style-type: none"><li>• Blink, cultuurprojecten</li></ul>
<b>Engels</b>	<ul style="list-style-type: none"><li>• Blink</li></ul>
<b>Verkeer</b>	<ul style="list-style-type: none"><li>• Materialen 3VO, o.a. kalender en Rondje Verkeer</li></ul>
<b>Muziek</b>	<ul style="list-style-type: none"><li>• Muziekles in samenwerking met Art4U (Muziekschool)</li></ul>
<b>Creatieve vorming</b>	<ul style="list-style-type: none"><li>• Thematische lesideeën.</li></ul>
<b>Burgerschapsvorming</b>	<ul style="list-style-type: none"><li>• Vreedzaam, Nieuwsbegrip XL</li></ul>



### 3.2 | Burgerschap en sociale integratie

Leren is meer dan alleen kennisoverdracht. We willen kinderen ook kwaliteiten laten ontwikkelen, die belangrijk zijn voor hun functioneren in de maatschappij. Solidariteit, zelfstandigheid, weerbaarheid en dienstbaarheid zijn dan belangrijke waarden, die we de leerlingen op school al mee willen geven.

Ook laten we de leerlingen kennis maken met de christelijke tradities en besteden we aandacht aan andere levensbeschouwelijke tradities.

Burgerschap is: de manier waarop mensen deelnemen aan de maatschappij en die helpen vormgeven. Daarin herkennen wij een actieve rol als school. We hebben daarom gekozen om op een methodische wijze stil te staan bij hoe kinderen verantwoordelijkheid kunnen nemen voor zichzelf en anderen. In hun directe omgeving, de klas, de school en uiteindelijk 'de maatschappij'. We gebruiken hiervoor in alle groepen de methode 'Vreedzaam'.

### 3.3 | ICT

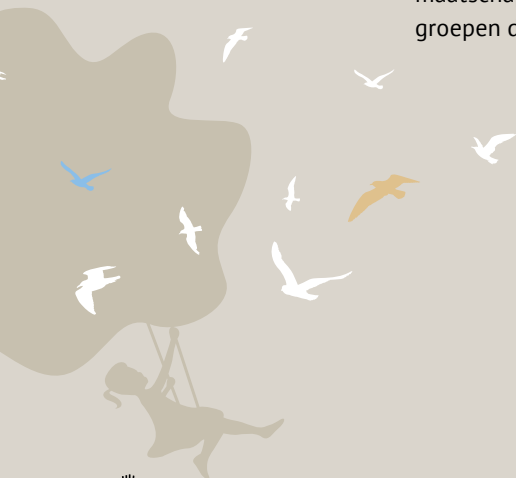
Onze school speelt in op de snelle ontwikkeling met betrekking tot de informatietechnologie. De kinderen van de groepen 1 t/m 8 werken met Chromebooks en iPads. Deze middelen worden alleen dan ingezet, wanneer ze van meerwaarde zijn voor het onderwijs.

De leerlingen leren ICT-vaardigheden, ook in het licht van het verwerven van de 21e eeuwse vaardigheden. Belangrijk is daarbij wat willen wij leerlingen leren over hoe zij ICT en technologie kunnen gebruiken voor hun eigen vorming en hoe zich te verhouden tot (informatie uit) de digitale wereld.

Voor het gebruik van de verschillende apparaten op school hebben wij een protocol opgesteld. <https://www.sintelucij.nl/onze-school/verantwoord-beeldschermgebruik>

### 3.4 | Brabants Verkeerslabel

Onze school heeft het Brabants Verkeerslabel (BVL) gekregen. Dit label is een kwaliteitskeurmerk dat scholen kunnen verdienen door extra aandacht te besteden aan het verkeeronderwijs in de groepen en aan de verkeersomstandigheden rondom de school. Elk jaar wordt getoetst of de school nog voldoet aan de gestelde criteria.





# Zorg voor alle leerlingen

## 4.1 | Onderwijsroute en ondersteuningsniveaus binnen Veldvest

Binnen basisschool Sinte Lucij wordt gewerkt met de 1-Onderwijsroute. De 1-Onderwijsroute beschrijft de stappen en beslismomenten die cyclisch gezet worden ten aanzien van de ondersteuning van leerlingen op groeps- en schoolniveau. Het vormgeven van de groepsplannen en deze twee keer in het jaar planmatig te bespreken en te evalueren, maakt onderdeel uit van deze route. Uitgangspunt hierbij is de aanpak vanuit het Handelingsgericht werken. Er is een ondersteuningsteam gefaciliteerd om de leerkrachten te ondersteunen bij het vorm en uitvoering geven aan de 1-Onderwijsroute. Daarnaast houdt zij zicht op de kwaliteit van het onderwijsaanbod, de aanwezige expertise en de (on)mogelijkheden van de school. Het ondersteuningsteam bestaat uit directie, regisseurs en leermonitoren. Vanuit de Beleidsgroep Passend Onderwijs van Veldvest zijn orthopedagogen ter ondersteuning en professionalisering van de leerkrachten bij leerlingen met specifieke onderwijsbehoeften aan de scholen verbonden.

### Groepsbespreking

Twee keer in het schooljaar worden er groepsbesprekingen gevoerd. De gesprekken zijn gericht op de behaalde resultaten, het signaleren van specifieke onderwijsbehoeften en de ondersteuningsvragen van de leerkracht.

### Doelenplanners

Een doelenplanner geeft een overzicht van de doelen die worden aangeboden binnen een blok of een thema. De nadruk ligt op preventief werken en het beheersen van de benodigde voorkennis. Door gebruik te maken van doelenplanners, kan de leerkracht de methodeleerlijn beredeneerd en doelgericht inzetten. De doelen worden gepland van methodetoets tot methodetoets. Door steeds in beeld te brengen wat leerlingen nog niet beheersen kan de leerkracht snel inspelen op de onderwijsbehoeften van de groep, van groepjes of van individuele leerlingen.

### Leerlingbespreking

Naar aanleiding van de bespreking van de doelenplanners of de groepsbespreking kan er een interne leerlingbespreking gepland worden, tussen de leerkracht en (één of meer) leden van het ondersteuningsteam. Vooraf informeert de leerkracht de ouders over de inhoud van de bespreking. Ouders worden ook altijd geïnformeerd over de uitkomsten van de leerlingbespreking.

### Consultatiebespreking

Het is mogelijk dat vanuit de interne leerlingbespreking de leerling verder besproken dient te worden. Dit is het geval als de uitgezette interventies naar aanleiding van de leerlingbespreking onvoldoende effect hebben op de ontwikkeling van de leerling. De leerling wordt vervolgens besproken tijdens een consultatiebespreking. Bij dit overleg sluit naast de leerkracht en de betrokken leden van het OT, ook de orthopedagoog aan. Vooraf vraagt de leerkracht schriftelijk toestemming aan de ouders en deelt de inhoud van de hulpvraag. Ouders worden naar aanleiding van de consultatie door de leerkracht geïnformeerd over de inhoud van het gesprek aan de hand van het gespreksverslag. Multi Disciplinair Overleg (MDO)





Leerlingen met een specifieke onderwijsbehoefte worden besproken binnen het Multi Disciplinair Overleg als de gewenste ondersteuning vanuit de consultatie onvoldoende effect heeft. Aan dit overleg sluiten naast de leerkracht ook de ouders van de leerling, de orthopedagoog, de directie, betrokken leden OT en eventuele externen aan. Dit is afhankelijk van de hulpvraag van de leerling. Doel is om de onderwijs- en opvoedbehoefte van de leerling, de ondersteuningsbehoefte van de leerkracht en eventueel de ouders in kaart te brengen en te bespreken. Ouders ontvangen de voorbereiding op het MDO vooraf en na afloop volgt een verslag.

## Ondersteuningsniveaus

Er worden 5 verschillende ondersteuningsniveaus beschreven binnen het regulier basisonderwijs van Veldvest. Deze ondersteuningsniveaus geven de mate van ondersteuningsbehoefte weer van uw kind, die zowel opgebouwd als afgebouwd kan worden. Voor een uitgebreide beschrijving zie "Ondersteuningsniveaus Veldvest":

Het reguliere groepsplan behelst ondersteuningsniveau 1 en 2.

1. **Beredeneerd Basisaanbod (basis):** De leerkracht verzorgt een kwalitatief basisaanbod binnen de groep.
2. **(Kortdurende) extra ondersteuning binnen de groep (basis):** Naar aanleiding van een groepsplan- of leerlingbespreking verzorgt de leerkracht extra ondersteuning binnen de groep. Dit kan zowel didactisch als leergebied overstijgend zijn.
3. **Lichte ondersteuning leerling specifiek:** De school is handelingsverlegen en de eerder ingezette hulp leidt niet tot het gewenste resultaat. Er volgt een specifieke interventie.
4. **Zware ondersteuning (arrangement):** Naar aanleiding van een MDO volgt langdurige specifieke ondersteuning. Er is een OPP en er zijn frequent gesprekken met ouders.
5. **Verwijzing naar passende plek:** De school kan geen passend onderwijsaanbod voor een leerling realiseren. De leerling heeft een andere context nodig die beter kan aansluiten bij de specifieke onderwijsbehoefte van de leerling.

De onderwijskundig leider (directeur) is verantwoordelijk voor de adviesaanvraag bij CvIT.



## 4.2 | Leerling en kleuter in beeld

Alle basisscholen in Nederland zijn verplicht om met een door de overheid goedgekeurd leerlingvolgsysteem (LVS) te werken. In een leerlingvolgsysteem houdt de school de vorderingen van de leerling bij. Dit laat niet alleen zien hoe je kind presteert op school, maar ook hoe de groep en de school als geheel presteren. Het niveau van taal en rekenen en de sociaal-emotionele ontwikkeling worden bijgehouden. Dit gebeurt aan de hand van toetsen en observaties. Onze school gebruikt daarvoor 'Leerling in beeld' en 'Kleuter in beeld' van Cito', waarbij het laatste een observatie instrument is.

## 4.3 | Leerlingen met specifieke onderwijsbehoeften

Het kan voorkomen dat voor een leerling bij wie sprake is van belemmeringen in het ontwikkelingsproces, extra en individueel gerichte begeleiding nodig is en waarbij de hulpvraag van deze leerling de zorgcapaciteit van onze school overstijgt. Wij informeren ouders hierover en geven daarbij aan in welke mate begeleiding binnen onze school mogelijk is en wat niet gerealiseerd kan worden (denk hierbij aan logopedie, fysiotherapie, psychotherapie, ergotherapie of sociale vaardigheidstraining). Verlof geven om deze vormen van hulpverlening te volgen is onder voorwaarden toegestaan.

Het komt ook voor dat ouders externe hulp (remedial teaching; plusklas of dergelijken) buiten de school zoeken en deze zelf bekostigen. De wet op het primair onderwijs biedt geen mogelijkheden om leerlingen verlof te verlenen voor externe hulp tijdens schooltijd en dus zal deze buiten schooltijd gepland dienen te worden.

## 4.4 | Ontwikkelingsperspectief

Op de Sinte Lucij werken wij, vanaf groep 6 met zogenaamde ontwikkelingsperspectieven. Een ontwikkelingsperspectief wordt bepaald voor leerlingen, waarbij de verwachting is dat zij op één of meerdere leergebieden maximaal het eindniveau groep 7 halen. Hierin staat wat een leerling aan onderwijs en ondersteuning nodig heeft om optimaal tot ontwikkeling te komen. Er wordt een inschatting gemaakt van het te verwachten uitstroomniveau met betrekking tot het voortgezet onderwijs. We maken dus een voorspelling van haalbare tussen- en einddoelen. Aan de hand van het ontwikkelingsperspectief volgen we steeds of de ontwikkeling van de leerling naar verwachting verloopt. Soms zullen er bijstellingen plaatsvinden.

## 4.5 | Meer- en hoogbegaafdheid

Het signaleren van deze leerlingen is niet eenvoudig omdat (hoog)begaafdheid niet altijd blijkt uit schoolprestaties. Om deze kinderen toch goed in beeld te krijgen, onderzoek te doen en de uitdaging te bieden die de kinderen nodig hebben, maken we op de Sinte Lucij gebruik van het Digitale Handelingsprotocol Hoogbegaafdheid.

Bijzondere aandacht is er voor de sociale positie van de (hoog) begaafde leerlingen. Zes weken na instroom in de kleutergroep, in groep 3 én in de laatste toetsperiode van groep 5 gebruiken wij voor alle leerlingen van die groepen de zogenaamde quickscan van het Digitale Handelingsprotocol Hoogbegaafdheid. Ook ouders kunnen, bij vermoeden van meer-/ hoogbegaafdheid, de aanzet geven om hun kind te screenen met dit instrument.



Wij vinden het van belang dat de leerkracht (hoog)begaafde leerlingen voldoende uitdaging en waar nodig de juiste ondersteuning biedt. Op schoolniveau zorgen wij ervoor voldoende (leer)middelen in huis te hebben om de nodige uitdaging te kunnen bieden. Ook vanuit stichting Veldvest is expertise beschikbaar om leerkrachten hierin te ondersteunen.

## 4.6 | Dyslexieverklaring

Diagnostiek en behandeling van ernstige enkelvoudige dyslexie zit in het basispakket van de zorgverzekering. Heb je vragen over de regeling? Uiteraard proberen wij als school je vragen te beantwoorden, maar ouders kunnen ook terecht op [www.steunpuntdyslexie.nl](http://www.steunpuntdyslexie.nl).

Leerlingen met ernstige enkelvoudige dyslexie werken vanaf groep 6 met het computerprogramma 'Textaid'. Dit programma ondersteunt leerlingen bij het lezen en schrijven van teksten.





## 4.7 | Beleid externe remedial teaching

De wet op het primair onderwijs verbiedt het geven van verlof aan leerlingen voor externe remediërende hulp tijdens schooltijd. Dergelijke hulp zou ongelijke kansen scheppen (afhankelijk van de financiële draagkracht van de ouders) en verlies van onderwijstijd (reistijd naar de praktijk). De school kan kinderen wel verwijzen naar diverse vormen van hulpverlening die in principe voor iedereen bereikbaar zijn, zoals logopedie, fysiotherapie, ergotherapie, psychotherapie en dergelijke. Verlof voor deze vormen van hulpverlening is toegestaan, maar we vragen om dit zoveel mogelijk buiten de schooltijd te laten gebeuren en een formulier in te vullen, zodat we een overzicht hebben welke kinderen en hoe vaak hier gebruik van gemaakt wordt. Dit formulier kun je opvragen bij de leerkracht van je kind. Meer informatie vindt u in de 'regeling externe remediërende hulp tijdens schooltijd'. Deze ligt op school ter inzage.

## 4.8 | Beleid t.a.v. doubleren en versnellen

Hoewel zelden, is voor een enkele leerling doubleren (zitten blijven) een betere optie. Deze beslissing is het resultaat van zorgvuldig overleg tussen leerkracht, u, regisseur/leermonitor (IB) en directeur. Deze procedure geldt ook als je kind vervroegd doorstroomt naar een volgende groep of nog een jaar langer in groep 1/2 blijft. De uiteindelijke beslissing van de school is bindend. Binnen Veldvest bestaat de afspraak dat kinderen die op de ene school zouden doubleren, op een andere school niet alsnog kunnen doorstromen. Dit geldt ook voor andere hulpverleningstrajecten.

## 4.9 | Overgang voortgezet onderwijs

De overgang van het primair onderwijs naar het voortgezet onderwijs is voor leerlingen en hun ouders een belangrijk en bijzonder moment. In groep 7 en 8 staan we expliciet stil bij de overstap naar het voortgezet onderwijs. We stellen vast welke leerlingen extra aandacht nodig hebben bij de overgang. We gaan per leerling na welke mogelijkheden hij/zij heeft en we geven een kansrijk advies. Vanaf midden groep 7 wordt er op basis van de ontwikkeling een voorlopig advies gegeven. Begin groep 8 wordt het advies heroverwogen en het definitieve advies voor het voortgezet onderwijs wordt medio groep 8 vastgesteld. Alle adviezen worden toegelicht in een gesprek met de ouders en het kind.



## 4.10 | Passend onderwijs

Sinds 1 augustus 2014 is de wet op het Passend Onderwijs van kracht. Het idee achter Passend Onderwijs is dat scholen zo goed mogelijk kunnen afstemmen op de verschillen tussen kinderen. Ook als een kind specifieke ondersteuning nodig heeft.

Ieder schoolbestuur heeft sinds 1 augustus 2014 een 'zorgplicht'. Zij is wettelijk verplicht om passende ondersteuning te verzorgen voor een kind dat bij een school wordt aangemeld. Elke school stelt binnen Passend Onderwijs een ondersteuningsprofiel op, waarin de school beschrijft welke ondersteuning zij kan bieden en hoe deze ondersteuning is georganiseerd. Het maakt duidelijk wat men van de school kan verwachten. Het ondersteuningsprofiel van onze school is te bekijken op [www.scholenopdekaart.nl](http://www.scholenopdekaart.nl).

Het schoolondersteuningsprofiel heeft ook een functie bij het realiseren van een dekkend aanbod van onderwijs en ondersteuning in de regio. Dit laatste is een verantwoordelijkheid van het samenwerkingsverband. In het ondersteuningsplan van het samenwerkingsverband moet de relatie worden gelegd met de schoolondersteuningsprofielen van de scholen in de bijbehorende regio.

De scholen van Veldvest zijn aangesloten bij samenwerkingsverband De Kempen. Na aanmelding zal de school eerst zorgvuldig onderzoeken wat je kind nodig heeft en of de school die ondersteuning zelf kan realiseren. Bij dit onderzoek kan de school de CvIT (Commissie van Intake en Toelaatbaarheid) van Veldvest betrekken. In deze commissie hebben onder andere de directeur en de orthopedagoog van het speciaal basisonderwijs zitting. Zij zijn goed op de hoogte van de onderwijskundige mogelijkheden op de basisscholen, de speciale school voor basisonderwijs en andere opvangmogelijkheden. Op het moment dat het onderzoek is

afgerond, wordt er een besluit genomen met betrekking tot de meest passende onderwijssetting en zal dit in een gesprek worden toegelicht.

Op het moment dat een kind gedurende de schoolloopbaan extra ondersteuning nodig heeft, wordt dit, in samenspraak met de ouders, vastgelegd in het groeidocument. Bij elke stap in de 1-Onderwijsroute is er afstemming met de ouders. De afspraken worden structureel aangevuld in het groeidocument, zodat de onderwijsbehoefte van de leerling en de ingezette acties bijgehouden worden. Het groeidocument vormt de basis voor een eventueel ondersteuningsarrangement of verwijzing naar speciaal basisonderwijs of speciaal onderwijs.

Wil je meer weten over Passend Onderwijs, dan kunt ook de site [www.passendonderwijs.nl](http://www.passendonderwijs.nl) of [www.steunpuntpassendonderwijs.nl](http://www.steunpuntpassendonderwijs.nl) bezoeken. Verder kun je uiteraard ook in contact treden met de directie van de school. Voor eventuele klachten in het kader van Passend Onderwijs kunnen ouders zich wenden tot de landelijke klachtencommissie, waarvan je het adres in hoofdstuk 13 van deze schoolgids aantreft.



## 4.11 | Loket voor alle jeugdhulp

Gemeenten zijn verantwoordelijk voor alle hulp aan jeugdigen en hun ouders. In de gemeente Eersel is er gekozen om te werken met één 'loket' voor alle vragen over opvoeden en opgroeien, het Centrum voor Jeugd en Gezin (CJG). De medewerkers die binnen het CJG werkzaam zijn kunnen veel vragen oppakken. Als ouders en/of hun kinderen vragen hebben die meer deskundigheid vragen of als er veel speelt in het gezin kan de CJG-medewerker ervoor zorgen dat je vraag terecht komt bij de juiste ondersteuner.

Aan onze school zijn ook medewerkers van het Centrum voor Jeugd en Gezin gekoppeld. Dit zijn een schoolmaatschappelijk werker van Lumens en een jeugdverpleegkundige van de GGD Brabant- Zuidoost. Wil je via de school in contact komen met deze medewerkers? Geef dat dan aan bij de leerkracht van je kind.

Voor meer informatie:

- Passend Onderwijs Informatiegids voor ouders (uitgave Steunpunt Passend Onderwijs);
- [www.steunpuntpassendonderwijs.nl](http://www.steunpuntpassendonderwijs.nl);
- [www.passendonderwijs.nl](http://www.passendonderwijs.nl);
- [www.medezegenschap-passendonderwijs.nl](http://www.medezegenschap-passendonderwijs.nl);
- [www.mensenrechten.nl](http://www.mensenrechten.nl);
- [www.onderwijsconsulenten.nl](http://www.onderwijsconsulenten.nl);
- [www.onderwijsgeschillen.nl](http://www.onderwijsgeschillen.nl).

## 4.12 | Meldcode huiselijk geweld en kindermishandeling

De Meldcode huiselijk geweld en kindermishandeling is een stappenplan waarin staat hoe medewerkers in het onderwijs moeten omgaan met het signaleren en melden van

(vermoedens van) huiselijk geweld en kindermishandeling. Uitgangspunt daarvoor is het Basismodel meldcode. Daarin staan de volgende vijf stappen:

1. In kaart brengen van signalen.
2. Overleggen met een collega. En eventueel raadplegen van Veilig Thuis: het advies- en meldpunt huiselijk geweld en kindermishandeling. Of een deskundige op het gebied van letselduiding.
3. Gesprek met de betrokkene(n).
4. Wegen van het huiselijk geweld of de kindermishandeling. Bij twijfel altijd Veilig Thuis raadplegen.
5. Beslissen over zelf hulp organiseren of melden.

Met ingang van 1 januari 2019 geldt een aanscherping van stap 4 en 5 van de meldcode. In stap 4 wegen beroepskrachten op basis van de informatie uit stap 1 tot en met 3 af of zij een vermoeden hebben van huiselijk geweld of kindermishandeling. Daarbij bepalen zij met behulp van een afwegingskader of er sprake is van acute of structurele onveiligheid.

In stap 5 nemen beroepskrachten twee beslissingen:

1. Is melden bij Veilig Thuis noodzakelijk? Melden is noodzakelijk als er sprake is van acute of structurele onveiligheid.
2. Is hulp verlenen of organiseren (ook) mogelijk? Hulp verlenen is mogelijk als:
  - de professional in staat is om effectieve/passende hulp te bieden of te organiseren.
  - de betrokkenen meewerken aan de geboden of georganiseerde hulp.
  - de hulp leidt tot duurzame veiligheid.

Indien hulpverlening op basis van één van deze punten niet mogelijk is, is melden bij Veilig Thuis noodzakelijk.



## Personeel

### 5.1 | Het onderwijzend personeel

De belangrijkste taak van leerkrachten is het lesgeven aan een groep. Daarnaast hebben de leerkrachten groepsoverstijgende en niet-lesgebonden taken. Ze nemen bijvoorbeeld deel aan diverse werkgroepen.

Daarnaast zijn in de school onderwijsassistenten werkzaam. Hun taak is gericht op ondersteuning op het onderwijskundig gebied, de organisatie van het onderwijs en verlagen van de werkdruk. De vakleerkracht gym en vakleerkracht muziek verzorgen de lessen binnen hun vakgebied in alle groepen.

### 5.2 | Professionaliteit

Professionaliteit kenmerkt zich door de wijze waarop collega's omgaan met een appel dat op hen gedaan wordt om te kunnen en willen bijdragen aan de school als geheel. Centraal doel op het niveau van het team is het uitbreiden en verdiepen van het handelingsrepertoire. Vanuit het Integraal PersoneelsBeleid (IPB) is scholing van het personeel belangrijk. Ieder teamlid geeft in zijn/haar Persoonlijk OntwikkelingsPlan (POP) zijn/haar leerpunten aan en formuleert hierin op welke wijze hij/zij de gestelde doelen wil

behalen. Samen met de directeur en regisseur wordt bekeken op welke wijze dit gebeurt. Tijdens studie(mid)dagen wordt scholing van het team verzorgd. Indien in het kader van re-integratie of ontwikkeling van een teamlid video-opnamen in groepen gemaakt worden, ten behoeve van het coachen en ondersteunen van een teamlid bij zijn/ haar onderwijskundige taak, zijn deze uitsluitend bedoeld voor intern gebruik. Na afloop van een traject worden de beelden vernietigd.

### 5.3 | Ziekte of verlof personeel

Het personeel heeft verlof tijdens de schoolvakanties. In bepaalde gevallen kan het personeel aanspraak maken op extra verlof onder schooltijd. In geval van ziekte kan een medewerker bijvoorbeeld niet komen werken. Dit wordt uiteraard altijd afgestemd met de directie. We streven naar zo min mogelijk lesuitval.

Kortdurende vervangingen dienen door de school zelf opgevangen te worden. Veldvest heeft hiervoor in de regel geen vervangers beschikbaar. Voor langdurige vervangingen wordt via het P-centrum een vervang(st)er aangesteld.

Indien er geen vervanging komt, zoeken we naar oplossingen, waarbij het gaat om een verantwoorde situatie, waarvan het opsplitsen van de groep er één is. Kinderen uit een groep worden dan verspreid over andere groepen. Het onderwijsproces vindt hierbij doorgang, zij het bij een collega leerkracht. Is een collega meerdere dagen ziek en is er geen vervanger voorhanden, dan wordt er bij toerbeurt een groep opgesplitst en worden collega's in de groep van de zieke leerkracht geplaatst. Al deze maatregelen zorgen ervoor dat we garant staan voor een verantwoorde vervangingspraktijk waarbij het naar huis sturen van kinderen geen optie vormt.





## 5.4 | Begeleiden en inzet studenten

Onze leerlingen krijgen regelmatig te maken met studenten. De Sinte Lucij is een opleidingsschool waar studenten de kans krijgen om in de praktijk met hun toekomstig vak bezig te zijn. Dat betekent dat wij een verantwoordelijkheid hebben in het opleiden van aankomende leerkrachten vanuit de PABO. Daarnaast zijn bij ons op school ook studenten van andere opleidingen actief (bv. onderwijsassistenten). Studenten die in het laatste jaar van hun opleiding tot leerkracht zitten, beschouwen we als volwaardige collega's. Zij werken samen met de groepsleerkracht én dragen mede de verantwoordelijkheid in de groep.



# Relatie met ouders

## 6.1 | Communicatie en informatie

In nauwe samenwerking met ouders willen we investeren in een zo optimaal mogelijke ontwikkeling van onze leerlingen. Ouders moeten veel vertrouwen in de school hebben, zij vertrouwen immers hun kinderen aan ons toe. Zij geven een deel van de opvoeding uit handen aan de school, maar blijven wel eindverantwoordelijke.

We zien het contact niet als eenrichtingsverkeer van school richting ouders. Voor ons is informatie van ouders onmisbaar en we waarderen het dan ook als ouders zelf initiatief nemen om de gang van zaken rond hun kind met ons te bespreken. Wij van onze kant dragen er zorg voor dat ouders goed en tijdig worden geïnformeerd over hoe het met hun kind op school gaat. Op diverse momenten informeren wij ouders over onze kijk op de persoonlijke ontwikkeling en de leervorderingen van hun kind. Daarnaast ontvangen ouders natuurlijk ook algemene informatie over de gang van zaken op onze school.

## 6.2 | Ouderportaal ParnasSys

ParnasSys is het administratiesysteem waarin de school alle gegevens van je kind opslaat, zoals personalia, gegevens over verlof en absentie en gegevens over de leervorderingen (toetsen en onderzoeken). Je kunt via dit portaal op elk gewenst moment kennismaken van de gegevens en de leervorderingen van je kind.

Door middel van het openstellen van het ouderportaal wordt de communicatie tussen u en school digitaal ondersteund met informatie die altijd beschikbaar is. Op deze wijze wordt transparantie naar u vergroot en wordt gezamenlijke verantwoordelijkheid met betrekking tot de ontwikkeling van uw kind benadrukt.

## 6.3 | Parro

Parro is onderdeel van ons administratiesysteem ParnasSys. Het is het communicatiesysteem voor in en rond school. De app biedt de mogelijkheid om (rapport)gesprekken in te plannen, de groepsleerkracht kan makkelijk foto's of mededelingen die belangrijk zijn voor alle ouders in een keer verzenden, via Parro kunnen ouders beschikbaarheid voor hulp bij activiteiten aangeven en in de app staat een agenda. De activiteiten die voor de groep georganiseerd zijn, komen erin te staan; de leerkracht kan een persoonlijk bericht sturen.

Over voortgang, gedrag of bijzonderheden van een kind communiceren we niet via de app. Voor meer informatie over Parro kijk je op <http://parro.education/ouders/>. Je kunt Parro gratis downloaden in Google Play of de App Store.



## 6.4 | Rapportage

De leerkracht informeert ouders zo goed mogelijk over de ontwikkeling van hun kind. Behalve de gegevens die al in het Ouderportaal te vinden zijn, deelt de leerkracht de ontwikkelingsgrafieken uit Leerling in beeld en de rapportage over de sociaal-emotionele ontwikkeling van de leerlingen. Daarnaast vertelt de leerkracht in een kort verslag hoe hij/zij uw kind in de groep ervaart en geeft een beeld van de ontwikkeling op het gebied van muziek, gym en creatieve vakken. Via een 'IK-SPIN' kan de leerling ook laten zien hoe hij/zij de eigen ontwikkeling ziet.

## 6.5 | Oudertevredenheidspeiling

In het kader van het verhogen van de kwaliteit op zelfevaluatie, heeft er in februari 2022 een oudertevredenheidspeiling plaatsgevonden met behulp van het kwaliteits-zorginstrument 'ParnasSys-Integraal'.

Een dergelijke peiling vindt één keer in de twee jaar plaats. De aandachtspunten die hieruit naar voren zijn gekomen, zijn besproken met het team en de schoolraad, teruggekoppeld naar ouders en meegenomen in de speerpunten van het beleid.

## 6.6 | Informatie gescheiden ouders

Op het moment dat er sprake is van een situatie waarbij de ouders niet bij elkaar zijn, zullen we je verzoeken een scheidingsprotocol in te vullen. Hierin leggen we de gegevens van beide ouders en de omgangsvorm vast. Volgens de wet is de school verplicht te rapporteren over de vorderingen van de leerlingen aan hun ouders, voogden of verzorgers. Deze verplichting blijft na scheiding bestaan.

Uitgangspunt van de school met betrekking tot informatievoorziening aan ouders is, dat beide ouders zoveel mogelijk samen naar de informatieavonden/oudergesprekken komen. Indien dit niet mogelijk of wenselijk is, verwacht de school dat de ene ouder (verzorger), de andere ouder informeert omtrent de ontwikkeling en de vordering van het kind.

Als dit niet het geval is, dan kan de ouder die de informatie niet ontvangt op eigen initiatief contact opnemen met de school om andere afspraken ten aanzien van de informatievoorziening te maken. De school heeft geen initiatiefplicht naar ouders die geen gezag hebben, maar als zij erom vragen, moet er wel beroepshalve beschikbare informatie gegeven worden over belangrijke feiten en omstandigheden die het kind of de verzorging en opvoeding van het kind betreffen. De verplichting geldt ook wanneer de ouders nooit gehuwd zijn geweest of als er geen omgangsregeling is.

Er zijn op deze regel twee uitzonderingen:

1. De informatie wordt niet verstrekt als de school de informatie niet op dezelfde manier aan de ouder met het ouderlijk gezag zou verstrekken;
2. De informatie wordt niet verstrekt als het belang van het kind zich tegen het verschaffen van de informatie verzet.

Van belang is dat de directie van de school schriftelijk op de hoogte wordt gebracht omtrent de scheiding, waarbij duidelijk dient te worden gemaakt wie de verantwoordelijke ouder wordt. Nieuwe adresgegevens en bereikbaarheid worden bekend gemaakt.





## 6.7 | Medezeggenschapsraad en schoolraad

Voor ouders die geïnteresseerd zijn in meer beleidsmatige zaken vormt de medezeggenschapsraad (MR) een prima plek om een bijdrage te leveren. Via de medezeggenschapsraad zijn ouders en personeel betrokken bij het schoolbeleid. Meepraten over verschillende onderwerpen is dan ook de rol van de medezeggenschapsraad. Voor een aantal onderwerpen moet de school advies of instemming vragen aan de medezeggenschapsraad voordat een besluit genomen wordt. Daarmee is de medezeggenschapsraad een belangrijke manier om mee te praten over het beleid op school. Voorbeelden van zaken die aan de orde komen zijn: schoolgids, het jaarplan, communicatie/relatie school-ouders, burgerschap, begroting, formatieplan en ander schoolbeleid.

## 6.8 | Gemeenschappelijke medezeggenschapsraad

Voor de scholen die behoren tot het bevoegd gezag van Stichting Veldvest bestaat een Gemeenschappelijke Medezeggenschapsraad (GMR). De GMR bestaat uit vertegenwoordigers van ouders en leerkrachten van verschillende scholen van de stichting. De GMR is bevoegd tot bespreking van die aangelegenheden, die van gemeenschappelijk belang zijn voor de scholen.

Daarnaast kan ze schriftelijke voorstellen doen en standpunten kenbaar maken aan het bevoegd gezag. De GMR heeft adviesrecht met betrekking tot zaken als kaders voor vaststelling van het regionaal vakantierooster, vaststellen of wijzigen van beleid ten aanzien van het onderhoud van gebouwen en instemmingsrecht met betrekking tot o.a. het wijzigen van een benoemingsprocedure van de schoolleiding. De GMR vergadert maandelijks, zowel zelfstandig als met het

College van Bestuur. Het doel van de GMR is mede zorgdragen voor kwalitatief goed onderwijs op de scholen van Veldvest. Vanzelfsprekend is hiervoor de constructieve samenwerking nodig tussen ouders, leerkrachten, directeuren en bestuurders. In de praktijk is de GMR, net als het bestuur, vooral bezig in voorwaardenscheppende sfeer. Alle GMR-informatie is te vinden op de website van Veldvest: [www.veldvest.nl](http://www.veldvest.nl)

## 6.9 | Ouderraad

De Ouderraad ondersteunt de organisatie van diverse activiteiten binnen school die het schoolleven verrijken en sfeer geven. Samen met teamleden helpt de ouderraad binnen diverse commissies om activiteiten te organiseren, zoals verkeersactiviteiten, schooluitje, Sinterklaas en Kerstmis. Omdat de school eindverantwoordelijk is voor de activiteiten die de school organiseert nemen teamleden altijd het initiatief voor de samenwerking. Zij geven bij de Ouderraad ruim op tijd aan bij welke activiteiten ondersteuning gevraagd wordt, zodat de ouders voldoende de gelegenheid hebben om mee te denken. Als je meer wilt weten over of interesse hebt in een rol in de Ouderraad kun je contact opnemen met de leerkracht of de secretaris van de Ouderraad.





## 6.10 | Vrijwillige ouderbijdrage

Stichting Veldvest vindt het belangrijk om als maatschappelijke organisatie een bijdrage te leveren aan de scholen/ouderverenigingen voor de vrijwillige ouderbijdrage. Daarom is besloten om vanaf het schooljaar 2023-2024 per leerling een bedrag van € 25,- over te maken aan de oudervereniging.

De gehele ouderbijdrage komt rechtstreeks aan de leerlingen ten goede. Voor het schoolkamp van groep 8 wordt een aparte bijdrage gevraagd. Eén keer per jaar, aan het begin van het schooljaar, vindt er een algemene ledenvergadering van de oudervereniging plaats. Deze is voor iedereen toegankelijk.

Voor meer informatie over de oudervereniging kun je contact opnemen via [anitamaas@hotmail.com](mailto:anitamaas@hotmail.com).

## 6.11 | Stichting leergeld

De stichting helpt kinderen (0-18 jaar) op het gebied van onderwijs, verenigingen, sport en buitenschoolse activiteiten. Zit je als ouder in een financieel lastige tijd waardoor er geen geld is voor onder meer een fiets, laptop, schoolspullen, of lidmaatschap van een sportclub of de bibliotheek? Dan kan stichting Leergeld je helpen. Leergeld doet dit, omdat deze activiteiten bijdragen aan de ontwikkeling van vaardigheden, talenten en een gevoel van eigenwaarde. Alle kinderen hebben recht op deze ontwikkeling.

## 6.12 | Klachtenregeling

Overall waar gewerkt wordt, zijn wel eens misverstanden of worden fouten gemaakt. In eerste instantie bespreekt u deze met de leerkracht van je kind. We gaan ervan uit dat elke leerkracht jou en je kind altijd serieus neemt en samen met jou zoekt naar de beste oplossing.

Mocht je het gevoel krijgen dat je niet serieus genomen wordt of dat er niet goed naar je geluisterd wordt, dan kun je dat bespreken met de leden van het managementteam en/of directeur. Bij onvoldoende resultaat kun je de problematiek bespreken met de interne vertrouwenspersonen van de school. Zij is door het bestuur benoemd, om er zorg voor te dragen dat klachten van ouders en kinderen altijd serieus genomen worden en op een passende manier worden afgehandeld. In overleg met de interne vertrouwenspersonen wordt bekeken wat er gedaan moet worden of wie er moet worden ingeschakeld om tot de best mogelijke oplossing te komen.

Je kunt ook contact opnemen met de externe vertrouwenspersoon van stichting Veldvest: Ingrid Middelkoop. Zij gaat allereerst na of door bemiddeling een oplossing gevonden kan worden. Als het nodig mocht zijn, wordt de klacht doorverwezen naar de onafhankelijke klachtencommissie van de besturenorganisatie waarbij de school is aangesloten. De klachtenregeling is te verkrijgen bij de directie en bij de interne vertrouwenspersonen. Bij het meldpunt vertrouwensinspecteur kun je terecht voor advies en klachtmeldingen over seksueel misbruik, seksuele intimidatie, fysiek geweld en psychisch geweld (zoals grove pesterijen), signalen inzake discriminatie, onverdraagzaamheid, fundamentalisme, radicalisering, extremisme en dergelijke. Namen, adressen en telefoonnummers vind je in hoofdstuk 10.



## 6.13 | Schoolverzekering

Stichting Veldvest heeft voor al haar scholen een verzekeringspakket afgesloten, bestaande uit een ongevalverzekering en een aansprakelijkheidsverzekering. Op grond van de ongevalverzekering zijn alle betrokkenen bij schoolactiviteiten (leerlingen, personeel, vrijwilligers) verzekerd. De verzekering geeft recht op een (beperkte) uitkering indien een ongeval tot blijvende invaliditeit leidt. Ook zijn de geneeskundige en tandheelkundige kosten gedeeltelijk meeverzekerd, voor zover de eigen verzekering van betrokkene geen dekking biedt. Materiële schade (kapotte bril, fiets enz.) valt niet onder de dekking. De aansprakelijkheidsverzekering biedt zowel de school zelf als zij die voor de school actief zijn (bestuursleden, personeel, vrijwilligers) dekking tegen schadeclaims ten gevolge van onrechtmatig handelen.

Wij attenderen je in dit verband op twee aspecten, die vaak aanleiding zijn tot misverstand:

Ten eerste is de school /het schoolbestuur niet (zonder meer) aansprakelijk voor alles wat tijdens de schooluren en buitenschoolse activiteiten gebeurt. Wanneer dit wel het geval zou zijn, zou alle schade die in schoolverband ontstaat door de school moet worden vergoed. Deze opvatting leeft wel bij veel mensen, maar is gebaseerd op een misverstand. De school heeft pas een schadevergoedingsplicht wanneer er sprake is van een verwijtbare fout. De school (of zij die voor de school optreden) moeten dus tekort zijn geschoten in hun rechtsplicht. Het is mogelijk dat er schade wordt geleden, zonder dat er sprake is van enige onrechtmatigheid. Bijvoorbeeld tijdens de gymnastiekles wordt er een bal geschopt. Deze komt op een bril van een leerling terecht en de bril is kapot. Die schade valt niet onder de aansprakelijkheidsverzekering en wordt niet door de school vergoed.

Ten tweede is de school niet aansprakelijk voor (schade door) onrechtmatig gedrag van leerlingen. Leerlingen (of hun ouders) zijn primair zelf verantwoordelijk voor hun doen en laten. Een leerling die tijdens de schooluren of tijdens door de school georganiseerde activiteiten door onrechtmatig handelen schade veroorzaakt, is daar dus in de eerste plaats zelf (of de ouders) verantwoordelijk voor. Het is dus van belang dat ouders/verzorgers zelf een particuliere aansprakelijkheidsverzekering afsluiten.

## 6.14 | AVG

Met ingang van 25 mei 2018 is de Algemene Verordening Gegevensbescherming (AVG) in werking getreden. Dat betekent dat dezelfde privacywetgeving geldt in de hele Europese Unie. De AVG zorgt onder meer voor: versterking en uitbreiding van privacy rechten, meer verantwoordelijkheden voor organisaties en werkgevers en dezelfde, stevige bevoegdheden voor alle Europese privacy toezichthouders.

Stichting Veldvest verwerkt van al haar leerlingen persoonsgegevens. Een goede omgang met deze gegevens en het bewustzijn van de privacywetgeving is voor Veldvest van groot belang. Als onderwijsinstelling is Veldvest genoodzaakt persoonsgegevens van je kind te verwerken om aan de (wettelijke) verplichtingen te kunnen voldoen. De gegevens over je kind, welke in de meeste gevallen rechtstreeks van u als ouder zijn ontvangen, worden enkel verwerkt vanuit noodzakelijkheid voor het nakomen van onze wettelijke verplichtingen. Persoonsgegevens die hier niet aan voldoen worden uitsluitend met jouw toestemming verwerkt. Hierbij valt te denken aan toestemming voor het gebruik van beeldmateriaal, medische gegevens, etc. In een aantal gevallen is Veldvest verplicht om persoonsgegevens van je kind te delen met andere organisaties of kunnen er commerciële derde partijen verzocht worden te ondersteunen in het verwerken van de gegevens voor eerdergenoemde doeleinden.





Dit gebeurt altijd in opdracht en onder verantwoordelijkheid van Veldvest. Met deze organisaties zijn (verwerkers) overeenkomsten afgesloten, waarin o.a. is vastgelegd welke gegevens er verwerkt worden en hoe deze gegevens beveiligd worden.

De persoonsgegevens van je kind worden zoveel mogelijk gecodeerd bewaard en alleen die medewerkers kunnen bij de gegevens, die dat ook voor de uitvoering van hun werk nodig hebben. Daarnaast worden de gegevens niet langer dan noodzakelijk bewaard.

Bovenstaande informatie is uitgebreider terug te lezen in de privacyverklaring van Veldvest, te vinden op de website [www.veldvest.nl](http://www.veldvest.nl). Tevens vind je hier het privacyreglement van de Stichting. Voor meer informatie kun je contact opnemen met de Functionaris Gegevensbescherming via e-mail [privacy@veldvest.nl](mailto:privacy@veldvest.nl).



# Ontwikkeling van het onderwijs

## 7.1 | Evaluatie schooljaar 2022-2023

De doelstellingen voor het schooljaar 2022-2023 zijn onderdeel van het 'Schoolplan 2021-2025'. Hierin zijn voor een periode van 4 jaar speerpunten van beleid in vier verbeterlijnen weergegeven. Deze verbeterlijnen zijn:

- Communicatie;
- Borging van kwaliteit;
- Zelfsturing en zelfverantwoordelijkheid;
- Onderwijs voor de toekomst.

Deze verbeterlijnen kwamen allemaal in meer of mindere mate terug in de doelstellingen voor 2022-2023. De belangrijkste speerpunten voor waren:

- **Invoering van een nieuwe methode voor Engels**  
De methode Blink is geïmplementeerd.
- **Invoering van een nieuwe methode voor rekenen**  
Na uitgebreid onderzoek bleek de methode Getal & Ruimte het best te passen bij hoe we ons onderwijs willen vormgeven. De methode is inmiddels geïmplementeerd
- **Rapportage**  
Het nieuwe leerlingvolgsysteem (Leerling/Kleuter in beeld) brengt de ontwikkeling van de leerlingen op een andere manier in beeld. Dat heeft de totstandkoming van een nieuwe vorm van rapportage enigszins vertraagd. Op



basis van de gegevens die ouders gekregen hebben, is hen gevraagd naar hun mening over de rapportage. Dat heeft mede geleid tot keuzes voor het komende schooljaar.

- **Lezen**  
De didactiek rondom leesonderwijs is aangescherpt aan de hand van de kwaliteitskaart. Na aanleiding van de uitkomsten van het afstudeeronderzoek van een student en onderzoek, analyse en gesprek binnen het team is er voor gekozen om op zoek te gaan naar een nieuwe, geïntegreerde methode voor technisch en begrijpend lezen.
- **Kwaliteitskaarten en protocollen**  
Door steeds een kwaliteitskaart centraal te stellen tijdens de overleggen met het team, worden deze geactualiseerd en aangescherpt.
- **Planning van het onderwijs**  
Er zijn verdere stappen gezet op het gebied van doelgericht werken vanuit de schoolambities. Voor het vakgebied rekenen hebben leerkrachten het werken met doelenplanners verder ontwikkeld. Door hiermee steeds in beeld te brengen wat leerlingen nog niet beheersen kan de leerkracht snel inspelen op de onderwijsbehoeften van de groep, van groepjes of van individuele leerlingen.





## 7.2 | Strategische punten van beleid schooljaar 2023-2024

Vanuit onze kernwaarden VERANTWOORDELIJKHEID, VERTROUWEN en OPTIMISME werken we in het komende schooljaar aan de volgende speerpunten:

### Communicatie

- In samenwerking met de MR is in mei '23 een vragenlijst rondom de rapportage en gesprekkencyclus uitgezet. Vanuit het gesprek met team en MR over de uitkomsten worden aanpassingen gedaan. Dit moet bijdragen aan de verantwoordelijkheid die de leerlingen voor hun eigen ontwikkeling kunnen dragen.

### Borging van kwaliteit

- Een geïntegreerde methode voor technisch en begrijpend lezen wordt geïmplementeerd.
- Het werken met doelenplanners wordt integraal onderdeel van ons onderwijs. Scholing en ondersteuning wordt het komende schooljaar voortgezet.
- Kwaliteitskaarten worden verder ontwikkeld en geactualiseerd.

### Zelfsturing en zelfverantwoordelijkheid

- De 'IK-SPIN' is doorontwikkeld en wordt gebruikt om leerlingen hun eigen (kijk op hun) ontwikkeling in beeld te

laten brengen. De leerkracht gaat naar aanleiding van de IK-SPIN met leerlingen in gesprek over waar ze al goed in zijn en wat ze nog willen en moeten leren.

### Onderwijs voor de toekomst

- De regio is aan 't veranderen. Onder invloed van Brainport wordt de populatie op school meer divers. Dat betekent dat we ons daartoe moeten leren verhouden. Hoe gaan we om met verschillende culturele gewoontes? Wat vraagt het van ons onderwijs op het gebied van bijvoorbeeld taal? In samenwerking met stichting Veldvest, onze partner Nummereen, onze MR en leden van de Dorpsraad zal hier in schooljaar '23-'24 veel onderzoek in gedaan worden om op termijn toekomstbestendig onderwijs te kunnen bieden.
- De ontwikkelingen in de Brainportregio gaan zo snel, dat gesproken wordt van een 'schaalsprong'. Deze economische impuls betekent dat er extra woningen, scholen, winkels en sociale voorzieningen nodig zijn. Hoewel de gemeente Eersel nog weinig bindende uitspraken heeft gedaan over bouwplannen en herinrichting van de regio, is te verwachten dat ons leerlingenaantal de komende jaren zal gaan stijgen. In eerste instantie zal dit betekenen dat groepen groter worden, maar op termijn misschien wel dat er groepen bijkomen. Voor de verschillende scenario's moeten in de komende tijd strategische keuzes bedacht worden. In het komende schooljaar wordt hier een begin mee gemaakt.



# Resultaten

## 8.1 | Leerlingvolgsysteem

Het leerlingvolgsysteem bestaat uit een aantal niet-methodegebonden toetsen. Zo wordt op een objectieve manier op vaste toetsmomenten in het jaar de (leer)ontwikkeling van uw kind gevolgd. De onderwijsinspectie gebruikt deze gegevens ook om tussentijds de kwaliteit van onderwijs te meten.

## 8.2 | Toets groep 8

Leerlingen uit groep 8 van de basisschool maken vanaf schooljaar 2023-2024 in februari een doorstroomtoets. Hierdoor wordt beter duidelijk dat de leerling zich ook na het afnemen van de toets in groep 8 blijft ontwikkelen. Ze moeten zich dan eind maart aanmelden voor de middelbare school.



### 8.3 | Resultaten eindtoets basisonderwijs

In het nieuwe onderwijsresultatenmodel van de Inspectie van het Onderwijs kijkt de inspectie naar de referentieniveaus. Hoe doet de school het in vergelijking met een signaleringswaarde van de inspectie en met andere scholen met een vergelijkbare schoolweging? De inspectie beoordeelt het percentage van de leerlingen dat het 1F (fundamenteel) en 2F/1S (streef-) niveau heeft gehaald, in relatie tot de signaleringswaarde.

	Schoolgroep	Signaleringswaarde 1F	1F behaald	Signaleringswaarde 2F/1S	2F/1S behaald
2020	27,04	85%	100%	52,1%	72,5%
2021	27,06	85%	100%	52,1%	73,5%
2022	27,19	85%	99,1%	52,1%	75,4%
2023	27,19	85%	100%	52,1%	79,5%

### 8.4 | Uitstroomgegevens

De leerresultaten aan het einde van acht jaar basisonderwijs zijn belangrijke indicatoren of de school erin geslaagd is om de leerlingen toe te rusten met basiskennis en vaardigheden die nodig zijn om de bij de leerling passende school voor voortgezet onderwijs succesvol te kunnen volgen. De resultaten van de Centrale Eindtoets ondersteunen de leerkrachten, de ouders en de leerlingen bij de keuze voor een vorm van het voortgezet onderwijs.

Onderstaande tabel vermeldt in percentages de uitstroomgegevens van onze school.

	2020	2021	2022	2023
Voortgezet speciaal onderwijs				
Vmbo basis/kader	26	6	17	21
Vmbo-t / Mavo	21	25	8	14
Mavo/Havo		19	33	21
Havo	21			7
Havo/Vwo	11	25	25	14
Vwo	21	25	17	21
Aantal leerlingen	19	16	12	14



# Praktische informatie

## 9.1 | Schooltijden

Maandag, dinsdag, donderdag en vrijdag  
8.30 - 14.15 uur, de kinderen eten met hun leerkracht van 12.00 - 12.15 uur en gaan daarna onder begeleiding buitenspelen tot 12.45 uur.  
Woensdag duurt de school van 8.30 tot 12.30 uur.

## 9.2 | Ziekmelden

Wanneer je kind ziek is, horen we dat graag voor het begin van de schooltijd. Dat mag via mail (vóór 8.15 uur, rechtstreeks aan de leerkracht) of telefonisch. Wanneer je vermoedt dat je kind langer ziek blijft, dan zal in overleg met de leerkracht bekeken worden hoe in die periode onderwijs verzorgd kan worden.

Wanneer je kind op school ziek wordt en naar huis moet, dan nemen wij contact met u op en vragen we je het kind op te komen halen. Wanneer je kind afwezig is zonder ziekmelding, zal de school contact met je opnemen.



## 9.3 | Schoolvakanties en vrije dagen

<b>Herfstvakantie</b>	16 okt '23 t/m 20 okt '23
<b>Kerstvakantie</b>	25 dec '23 t/m 5 jan '24
<b>Voorjaarsvakantie</b>	12 feb '24 t/m 16 feb '24
<b>2e paasdag</b>	1 apr '24
<b>Koningsdag</b>	27 apr '24
<b>Meivakantie</b>	22 apr '24 t/m 3 mei '24
<b>Bevrijdingsdag</b>	5 mei '24
<b>Hemelvaart</b>	9 mei '24 t/m 10 mei '24
<b>2e pinksterdag</b>	20 mei '24
<b>Zomervakantie</b>	8 jul '24 t/m 16 aug '24

Naast de schoolvakanties heeft je kind in alle groepen nog een enkele vrije dag in de vorm van studie(mid)dagen gepland. De data van deze dagen staan vermeld in de Parro agenda en de jaarkalender.

## 9.4 | Verlofregeling

Als u uw kind om belangrijke redenen niet op school kunt laten komen, moet u dit ruim van tevoren bij de directie aanvragen. Extra vakanties onder schooltijd zijn niet toegestaan en worden door de leerplichtambtenaren nauwkeurig gecontroleerd. Er zijn maar twee uitzonderingen op deze regel:

- Verlof van maximaal twee weken, alleen wanneer u wegens de aard van uw beroep niet tijdens de schoolvakanties met vakantie kunt gaan. Dit verlof mag niet vallen in de eerste twee weken van een nieuw schooljaar.
- Verlof wegens gewichtige omstandigheden van medische en/of sociale aard, die buiten de wil van u zijn gelegen. Over een aanvraag voor maximaal tien dagen beslist de directeur. Over een aanvraag voor meer dan tien dagen beslist de leerplichtambtenaar.

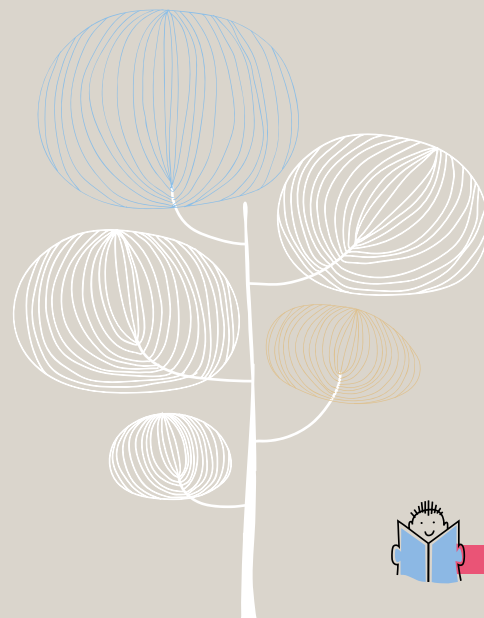
Geen reden voor verlof is:

- familiebezoek in het buitenland;
- vakantie in een goedkope periode;
- oudere kinderen uit uw gezin (op de middelbare school) zijn al vrij;
- eerder vertrek of latere terugkeer in verband met de (verkeers-)drukke.

De volledige verlofregeling is te vinden op onze website (<https://www.sintelucij.nl/ouders/verlofregeling>). Tevens kun je hier een verlofaanvraagformulier downloaden.

## 9.5 | Schoolverzuim

De school is alert op schoolverzuim: dagelijks houden de leerkrachten een verzuimregistratie bij. Als de reden voor afwezigheid, na contact met de ouders, onverhoopt onbekend blijft, dan moet de school van iedere afwezigheid melding maken bij de leerplichtambtenaar van de gemeente Veldhoven. In voorkomende gevallen kan de leerplichtambtenaar gegevens opvragen over schoolverzuim. De school werkt altijd mee aan een dergelijk onderzoek.



## 9.6 | Mobiele telefoons

Mobiele telefoongebruik is door leerlingen onder schooltijd niet toegestaan. Eventueel meegebrachte telefoons blijven in de tas op de gang. Meebrengen van telefoons en andere waardevolle goederen is op eigen risico, tenzij dit gebeurt op aanwijzing of verzoek van de leerkracht.

## 9.7 | Foto's/website

Het maken van beeldopnamen wordt bij een aantal activiteiten en gebeurtenissen door school en/of commissies centraal geregeld. Ook op onze website en op Parro plaatsen we foto's van allerlei schoolactiviteiten. Hiervoor wordt vooraf niet steeds opnieuw toestemming gevraagd. Bij het inschrijven van je kind, wordt verzocht aan te geven of je bezwaar heeft tegen het maken van foto's/ filmopnamen van je kind. Het is voor de leerlingen verboden om tijdens de les film- of foto-opnamen te maken, met bijvoorbeeld hun telefoon, tablet en/of digitale camera. Het is voor leerlingen/ouders niet toegestaan om foto-, film- en geluidsoptnamen van school gerelateerde situaties op social media te zetten, tenzij uitdrukkelijk toestemming voor plaatsing is gegeven.

Voor foto's en beeldopnamen van kinderen die, door anderen dan werknemers van de school, op sociale media worden geplaatst, neemt de school geen verantwoordelijkheid. Indien in het kader van re-integratie of ontwikkeling van een teamlid of student filmopnamen in groepen gemaakt worden, ten behoeve van het coachen en ondersteunen van een teamlid of student bij zijn/ haar onderwijskundige taak, zijn deze uitsluitend bedoeld voor intern gebruik. Je wordt hier vooraf van op de hoogte gesteld en indien nodig om toestemming voor het delen van de beelden gevraagd. Na afloop van een traject worden de beelden vernietigd.

## 9.8 | Vervoer bij excursies e.d.

Kinderen die onder schooltijd worden vervoerd naar excursies of voorstellingen, zijn via de schoolongevallenverzekering verzekerd. Wanneer kinderen door ouders vervoerd worden, gelden een aantal regels:

- Kinderen op de achterbank dragen altijd een gordel.
- Een kind mag in de gordel op de voorbank. De voorwaarde is dat het kind groter is dan 1 meter 35 of ouder dan 12 jaar. In andere gevallen is een stoelverhoging verplicht.

## 9.9 | Verjaardagen

Wie jarig is trakteert! Het is voor ouders echter niet altijd gemakkelijk om goed in te schatten wat voor traktatie passend is. Bovendien kan de ene ouder meer tijd investeren dan de ander of is creatiever, waardoor soms ouders en/of kinderen druk voelen om toch een traktatie te verzorgen die 'goed genoeg is'. Om dit te ondervangen kiezen we ervoor de kinderen niet meer zelf voor een traktatie laten te zorgen. Deze wordt door school verzorgd in de vorm van een traktatiepot en betaald uit de ouderbijdrage.









# Namen en telefoonnummers



## 10.1 | Team

Het team en de directie van Basisschool Sinte Lucij zijn bereikbaar op school via telefoonnummer 0497 - 515 460. Daarnaast zijn alle personeelsleden via e-mail bereikbaar, deze e-mail-adressen kun je vinden op de website van onze school.

## 10.2 | Bevoegd gezag

Stichting Veldvest  
Pastoor Jansenplein 21 • 5504 BS Veldhoven  
040 - 253 12 01 • [info@veldvest.nl](mailto:info@veldvest.nl)  
[www.veldvest.nl](http://www.veldvest.nl)  
Voorzitter: Esger van Baest

## 10.3 | Inspectie

De inspecteur van het onderwijs  
Locatie Tilburg  
Postadres: Postbus 88 • 5000 AB Tilburg  
Bezoekadres: Spoorlaan 420 • 5038 CG Tilburg  
088 - 669 60 60 • [tilburg@owinsp.nl](mailto:tilburg@owinsp.nl)  
[www.onderwijsinspectie.nl](http://www.onderwijsinspectie.nl)

## 10.4 | Klachtencommissie

Interne vertrouwenspersoon:  
Ten tijde van het maken van de schoolgids was de naam van de vertrouwenspersoon nog niet bekend.

Externe vertrouwenspersoon:  
Ingrid Middelkoop  
06 - 148 085 33 • [ingrid@deconflictpert.nl](mailto:ingrid@deconflictpert.nl)

Meldpunt vertrouwensinspecteur van de inspectie  
0900 - 111 31 11  
Op werkdagen te bereiken van 08.00-17.00 uur.

## 10.5 | Passend onderwijs De Kempen

Passend Onderwijs De Kempen  
Sterrenlaan 5 • 5503 BG Veldhoven  
040 - 787 88 53 • [info@podekempen.nl](mailto:info@podekempen.nl)  
[www.podekempen.nl](http://www.podekempen.nl)



## 10.6 | Gemeenschappelijke gezondheidsdienst Zuid Oost Brabant (GGD)

Postadres: Postbus 810 5700 AV Helmond  
Algemeen telefoonnummer: 0492 - 58 48 88  
Afdeling jeugdgezondheidszorg: 0492 - 58 48 21 • [Jgz@ggdzob.nl](mailto:Jgz@ggdzob.nl)

## 10.7 | Centrum voor jeugd en gezin De Kempen

Bezoekersadres (alleen op afspraak):  
Gemeentehuis Bladel  
Markt 21 • 5531 BC Bladel  
0497 - 745544 • [md@kempengemeenten.nl](mailto:md@kempengemeenten.nl)  
Elke werkdag telefonisch spreekuur van 9.00 - 11.00 uur voor vragen over bijzondere bijstand, schuldhulpverlening en Wmo.  
[www.kempengemeenten.nl/centrum-jeugd-en-gezin-cjg-de-kempen](http://www.kempengemeenten.nl/centrum-jeugd-en-gezin-cjg-de-kempen)



